

# VÁZLATOK

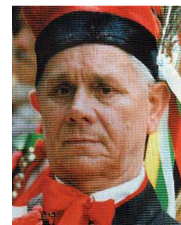
## II. Közép-Európa társadalomföldrajzi vonásai

### Népek, nyelvek, vallások

Európa benépesedésének irányai: **Ázsia, Afrika**

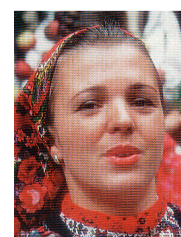
#### **alpi típusú emberek**

→ közepes termet, zömök alkat → Kis-Ázsia felől  
→ Közép-Európában: **Alpokban, Kárpátok vidékén**



#### **dinári típusú emberek**

→ magas növés, keskeny arc  
→ Közép-Európában: **Alpok keleti felén,  
Dél-Lengyelországban**



#### **északi típusú emberek**

→ igen magas termet, szőke haj, kék szem  
→ Közép Európában: **az északi területeken**



**nyelv** → népcsoportok → keveredés → nyelvben területileg egységesek →  
**indoeurópai nyelvcsalád**: germán, szláv, újlatin nyelvek → **finnugor nyelvcsalád**

**vallás** → keresztény: katolikus, protestáns, ortodox (görögkeleti)

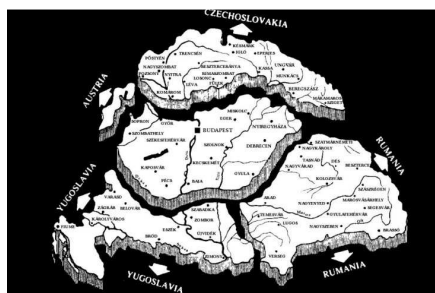
### Határ- és területi változások

1. **első világháború** után → trianoni békeszerződés (1920.06.04.)

→ **Magyarország**

→ területének kétharmadát elvesztette  
(325 411 km<sup>2</sup>-ről 92 963 km<sup>2</sup>-re csökkent)

→ lakossága több mint felét elvesztette  
(20 886 487 főről 7 615 117 főre esett vissza)



→ **Románia**

→ területe kétszeresére nőtt

→ hozzá került: Erdély, Moldova, Bukovina, Észak-Dobrudza

→ **Csehország és Szlovákia**

→ összekapcsolása (Csehszlovákia)

**2. második világháború után** → Szovjetunió terjeszkedése

→ **Németország** kettészakítása (jaltai és potsdami konferencia)

→ NSZK (Német Szövetségi Köztársaság)  
(kapitalista berendezkedés)

→ NDK (Német Demokratikus Köztársaság)  
(szocialista berendezkedés)

→ 10 millió menekültet és kitelepített németet fogadtak  
be Kelet- és Közép-Európa országaiból

→ **Lengyelország**

→ hozzá csatolták Sziléziát

→ keleti területeit a Szovjetunióhoz csatolták

→ sokan kivándoroltak (Amerika, Ausztrália)

→ **Csehszlovákia**

→ a német és magyar nemzetiségű lakosság jelentős  
részét kitelepítették

Szocializmus Közép-Európában

Szovjetunió a politikai, katonai és gazdasági irányítója a térségnek

Szocialista országok voltak: Szovjetunió

Albánia

Bulgária

Csehszlovákia

Jugoszlávia

Lengyelország

Magyarország

Német Demokratikus köztársaság (NDK)

Románia

Legfontosabb jellemzői:

- államosítás (magántulajdon megszüntetése)
- tervgazdálkodás (piac törvényeinek figyelmen kívül hagyása)
- nehézipar aránytalanul nagy fejlesztése
- TSZ-esítés → a parasztság termelőszövetkezetekbe való kényszerítése
- környezetszennyezés
- emberi szabadságjogok korlátozása (vallás, utazás, szólás- és véleményalkotás szabadsága)

gazdasági szövetségük:

**KGST** (Kölcsönös Gazdasági Segítség Tanács) 1949-1991

katonai szövetségük:

**Varsó Szerződés** 1955-1991

### **3. rendszerváltás után (1989-1990)**

→ **Németország** újraegyesítése: 1990. október 03.

→ **Csehszlovákia** békés felbomlása Csehországra és Szlovákiára:  
1993. január 01.

→ **Jugoszlávia** felbomlása véres áldozatok árán

függetlenné válás: 1991. június 25. Szlovénia, Horvátország

1991. szeptember 8. Macedónia

1992. március 1. Bosznia-Hercegovina

2006. június 3. Montenegró

2006. június 5. Szerbia

2008. február 17. Koszovó

áttérés a piacgazdaságra → csatlakozás az Európai Unióhoz

Az Európa Unió tagországai fővárosaikkal (kiemelve a Közép-európai országokat)

#### **1. Ausztria (Bécs - 1995)**

2. Belgium (Brüsszel - 1957)

3. Bulgária (Szófia - 2007)

4. Ciprus (Nicosia - 2004)

#### **5. Csehország (Prága - 2004)**

6. Dánia (Koppenhága - 1973)

7. Egyesült Királyság (London - 1973)

8. Észtország (Tallinn - 2004)

9. Finnország (Helsinki - 1995)

10. Franciaország (Párizs - 1957)

11. Görögország (Athén - 1981)

12. Hollandia (Amszterdam - 1957)

13. Írország (Dublin - 1973)

#### **14. Lengyelország (Varsó - 2004)**

15. Lettország (Riga - 2004)

16. Litvánia (Vilnius - 2004)

17. Luxemburg (Luxembourg - 1957)

#### **18. Magyarország (Budapest - 2004)**

19. Málta (Valletta - 2004)

#### **20. Németország (Berlin - 1957, 1990-ig csak az NSZK, az NDK nélkül)**

21. Olaszország (Róma - 1957)

22. Portugália (Lisszabon - 1986)

#### **23. Románia (Bukarest - 2007)**

24. Spanyolország (Madrid - 1986)

25. Svédország (Stockholm - 1995)

#### **26. Szlovákia (Pozsony - 2004)**

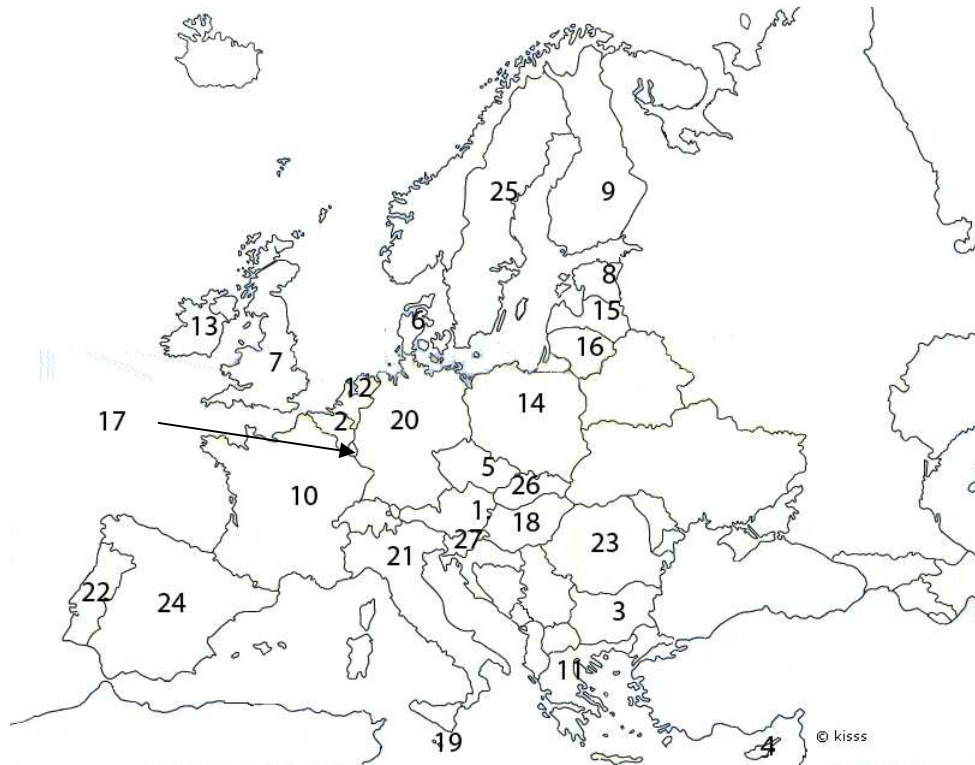
#### **27. Szlovénia (Ljubljana - 2004)**

### Közép-Európa gazdasági jellemzői – ma

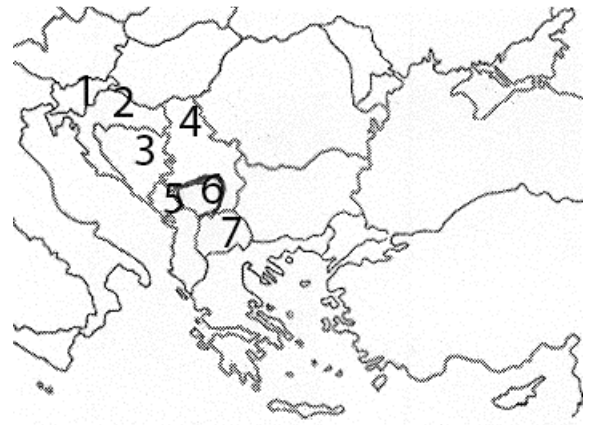
- nagy, összefüggő iparvidékek (pl. Ruhr-vidék → Németország)
- forgalmas kikötők (pl.: Hamburg, Rostock → Németország)
- nagyvárosok (pl.: Bécs → Ausztria; München → Németország)
- egyetemi központok
- szolgáltatások fejlődése (kereskedelem, közlekedés, oktatás, egészségügy)
- tranzitútvonalak (vasút, közút)
- lakosság 75%-a városlakó
- agglomerációk (vonzáskörzetek) kialakulása

## TÉRKÉP

1. **Ausztria**
2. Belgium
3. Bulgária
4. Ciprus
5. **Csehország**
6. Dánia
7. Egyesült Királyság
8. Észtország
9. Finnország
10. Franciaország
11. Görögország
12. Hollandia
13. Írország
14. **Lengyelország**
15. Lettország
16. Litvánia
17. Luxemburg
18. **Magyarország**
19. Málta
20. **Németország**
21. Olaszország
22. Portugália
23. **Románia**
24. Spanyolország
25. Svédország
26. **Szlovákia**
27. **Szlovénia**



1. Szlovénia
2. Horvátország
3. Bosznia-Hercegovina
4. Szerbia
5. Montenegró
6. Koszovó
7. Macedónia



1. Erdély
2. Bukovina
3. Dobrudzsa

## FOGALMAK

<b>KGST</b>	(Kölcsönös Gazdasági Segítség Tanács) a szocialista országok gazdasági szövetsége 1949-1991-ig.
<b>Varsó Szerződés</b>	a szocialista országok katonai szövetsége 1955-1991
<b>piacgazdaság</b>	olyan magántulajdonra épülő gazdálkodás, amelyben a kereslet-kínálat érvényesül
<b>ipartelepítő tényezők</b>	azok az adottságok, ami miatt letelepedik egy helyen az ipar (pl.: ásványkincsek – bányászat; kikötők – hajógyártás stb.)
<b>munkaerő</b>	az ember, aki munkát képes végezni
<b>fogyasztópiac</b>	az a hely ahol a megtermelt áru eladható
<b>városodás</b>	az a folyamat, amikor a városok száma növekszik
<b>agglomeráció</b>	egy nagyváros vonzáskörzete